



Statistische Berichte

Binnenschifffahrt in Bayern im Januar 2016



H II 1 m 1/2016
Hrsg. im April 2016
Bestellnr. H2100C 201601

Zeichenerklärung

- 0 mehr als nichts, aber weniger als die Hälfte der kleinsten in der Tabelle nachgewiesenen Einheit
- nichts vorhanden oder keine Veränderung
- / keine Angaben, da Zahlen nicht sicher genug
- Zahlenwert unbekannt, geheimzuhalten oder nicht rechenbar
- ... Angabe fällt später an
- X Tabellenfach gesperrt, da Aussage nicht sinnvoll
- () Nachweis unter dem Vorbehalt, dass der Zahlenwert erhebliche Fehler aufweisen kann
- p vorläufiges Ergebnis
- r berichtigtes Ergebnis
- s geschätztes Ergebnis
- D Durchschnitt
- ≙ entspricht

Auf- und Abrunden

Im Allgemeinen ist ohne Rücksicht auf die Endsummen auf- bzw. abgerundet worden. Deshalb können sich bei der Summierung von Einzelangaben geringfügige Abweichungen zu den ausgewiesenen Endsummen ergeben. Bei der Aufgliederung der Gesamtheit in Prozent kann die Summe der Einzelwerte wegen Rundens vom Wert 100 % abweichen. Eine Abstimmung auf 100 % erfolgt im Allgemeinen nicht.

Publikationsservice

Das Bayerische Landesamt für Statistik veröffentlicht jährlich über 400 Publikationen. Das aktuelle Veröffentlichungsverzeichnis ist im Internet als Datei verfügbar, kann aber auch als Druckversion kostenlos zugesandt werden.

Kostenlos

ist der Download der meisten Veröffentlichungen, z.B. von Statistischen Berichten (PDF- oder Excel-Format).

Kostenpflichtig

sind alle Printversionen (auch von Statistischen Berichten), Datenträger und ausgewählte Dateien (z.B. von Verzeichnissen, von Beiträgen, vom Jahrbuch).

Newsletter Veröffentlichungen

Die Themenbereiche können individuell ausgewählt werden. Über Neuerscheinungen wird aktuell informiert.

Webshop

Alle Veröffentlichungen sind im Internet verfügbar unter www.statistik.bayern.de/veroeffentlichungen

Impressum

Statistische Berichte

bieten in tabellarischer Form neuestes Zahlenmaterial der jeweiligen Erhebung. Dieses wird, soweit erforderlich, methodisch erläutert und kurz kommentiert.

Herausgeber, Druck und Vertrieb

Bayerisches Landesamt für Statistik
St.-Martin-Str. 47
81541 München

Papier

Gedruckt auf umweltfreundlichem Papier, chlorfrei gebleicht.

Vertrieb

E-Mail vertrieb@statistik.bayern.de
Telefon 089 2119-3205
Telefax 089 2119-3457

Auskunftsdienst

E-Mail info@statistik.bayern.de
Telefon 089 2119-3218
Telefax 089 2119-13580

© Bayerisches Landesamt für Statistik, München 2016
Vervielfältigung und Verbreitung, auch auszugsweise, mit Quellenangabe gestattet.

Hinweis: Diese Druckschrift wird im Rahmen der Öffentlichkeitsarbeit der Bayerischen Staatsregierung herausgegeben. Sie darf weder von Parteien noch von Wahlwerbern oder Wahlhelfern im Zeitraum von fünf Monaten vor einer Wahl zum Zwecke der Wahlwerbung verwendet werden. Dies gilt für Landtags-, Bundestags-, Kommunal- und Europawahlen. Missbräuchlich ist während dieser Zeit insbesondere die Verteilung auf Wahlveranstaltungen, an Informationsständen der Parteien sowie das Einlegen, Aufdrucken und Aufkleben parteipolitischer Informationen oder Werbemittel. Untersagt ist gleichfalls die Weitergabe an Dritte zum Zwecke der Wahlwerbung. Auch ohne zeitlichen Bezug zu einer bevorstehenden Wahl darf die Druckschrift nicht in einer Weise verwendet werden, die als Parteinahme der Staatsregierung zugunsten einzelner politischer Gruppen verstanden werden könnte. Den Parteien ist es gestattet, die Druckschrift zur Unterrichtung ihrer eigenen Mitglieder zu verwenden.

Inhaltsverzeichnis

Vorbemerkungen	4
 Abbildungen und Tabellen	
Abb. 1 Güterumschlag der Binnenschifffahrt in Bayern seit 2014 nach Monaten	5
Abb. 2 Güterumschlag der Binnenschifffahrt in Bayern im Januar 2016 nach Güterabteilungen	5
1. Die Entwicklung des Güterumschlags nach Verkehrsgebieten und ausgewählten Häfen in Bayern seit 2006	6
2. Güterumschlag nach Verkehrsgebieten und ausgewählten Häfen in Bayern im Januar 2016	7
3. Güterumschlag nach Güterabteilungen in Bayern im Januar 2016	8
4. Schiffsverkehr, Güterempfang und Güterversand nach Verkehrsgebieten und ausgewählten Häfen in Bayern im Januar 2016	10
5. Güterempfang und Güterversand nach Verkehrsgebieten, ausgewählten Häfen und Güterabteilungen in Bayern im Januar 2016	11

Vorbemerkungen

Rechtsgrundlage

Die monatliche Erhebung wird durchgeführt aufgrund Abschnitt 2, § 3 des Gesetzes über die Statistik der See- und Binnenschifffahrt, des Güterkraftverkehrs, des Luftverkehrs sowie des Schienenverkehrs und des gewerblichen Straßenpersonenverkehrs (Verkehrstatistikgesetz – VerkStatG) in der Fassung der Bekanntmachung vom 20. Februar 2004 (BGBl. I S. 318), zuletzt geändert durch Artikel 129 der Verordnung vom 31. August 2015 (BGBl. I S. 1474) in Verbindung mit dem Gesetz über die Statistik für Bundeszwecke (Bundesstatistikgesetz - BStatG) vom 22. Januar 1987 (BGBl. I S. 462, 565), zuletzt geändert durch Artikel 13 des Gesetzes vom 25. Juli 2013 (BGBl. I S. 2749).

Erhebungsmerkmale

Die Statistik erfasst in den Häfen und an sonstigen Lösch- und Ladeplätzen die Ankunft und den Abgang von Schiffen einschließlich Schiffsmerkmale (Flagge, Tragfähigkeit, Schiffsgattung) sowie die von ihnen ein- und/oder ausgeladenen Güter und Containermerkmale (Gutart, Gefahrgut, Menge in Tonnen, Containerart, Anzahl der Container, Ladungsart).

Anschreibepflicht

Angeschrieben werden alle Schiffe, die dem Güterverkehr dienen.

Ausgenommen sind/ist:

- Schiffe, die ausschließlich als Schlepp- oder Schubkraft eingesetzt werden;
- Ankunft bzw. Abgang von Schiffen in Häfen, die lediglich als Schutz- und Sicherheitshafen angelaufen werden;
- Leichterungen im Sinne von Güterausladungen aus einem Schiff oder Güterumladungen von einem Schiff auf ein anderes auf freier Strecke zur Verringerung des Tiefgangs des ausladenden Schiffes;
- Schiffe zum Zwecke des Fischfangs, zu Baggerarbeiten oder Wasserbauten (Fahrten von Bagger Schiffen, die Baggergut führen, das Gegenstand des Handels ist, sind jedoch anschreibepflichtig);
- Fahrgastschiffe mit und ohne Güterladung;
- der Fährverkehr;
- der Verkehr zur Versorgung der Schiffe;
- der Ortsverkehr (das ist der Verkehr von Schiffen und Gütern zwischen den Häfen, Lade- und Löschstellen derselben politischen Gemeinde).

Güterumschlag und Gütersystematik

Der Güterumschlag ergibt sich aus den Meldungen der Schiffs- sowie der Frachtführer oder Verfrachter über die Aus- und Einladungen der in den bayerischen Häfen angekommenen und abgegangenen Schiffe. Die Art der beförderten Güter wurde bis zum Jahr 2010 nach dem "Güterverzeichnis für die Verkehrstatistik" (NST/R), Ausgabe 1969 dargestellt.

Ab dem Berichtsjahr 2011 wurde die Gütersystematik NST-2007 eingeführt, die sich an der Güterklassifikation der Wirtschaftszweige orientiert und Vergleiche mit den Produktionsstatistiken ermöglicht. Die in diesem Bericht ausgewiesene NST-2007 enthält insgesamt 20 Güterabteilungen und basiert auf der CPA (Classification of products by activity).

Zur europäischen Vereinheitlichung werden die Eigengewichte der leeren Container der NST 2007-Gruppe 161 zugeordnet und das Eigengewicht der beladenen Container der Gütergruppe des überwiegenden Containerinhalts.

Hauptverkehrsbeziehungen

Der regionalen Abgrenzung der Binnenschifffahrt liegen das "Verzeichnis der Verkehrsbezirke und Häfen", Ausgabe 1995 sowie das "Verzeichnis deutscher und ausländischer Häfen", gültig für Berichtsperioden ab Januar 1995, zugrunde.

Methodischer Hinweis

Gelegentlich auftretende Differenzen in den Summen sind auf das Runden der Containergewichte zurückzuführen. Abweichungen zwischen den Ergebnissen einzelner Häfen sind, bedingt durch unterschiedliche Berechnungen der Containergewichte, möglich.

Abkürzungen

E = Empfang V = Versand t = Tonnen MD = Monatsdurchschnitt

Abb. 1
Güterumschlag der Binnenschifffahrt in Bayern seit 2014 nach Monaten
 in Tausend Tonnen

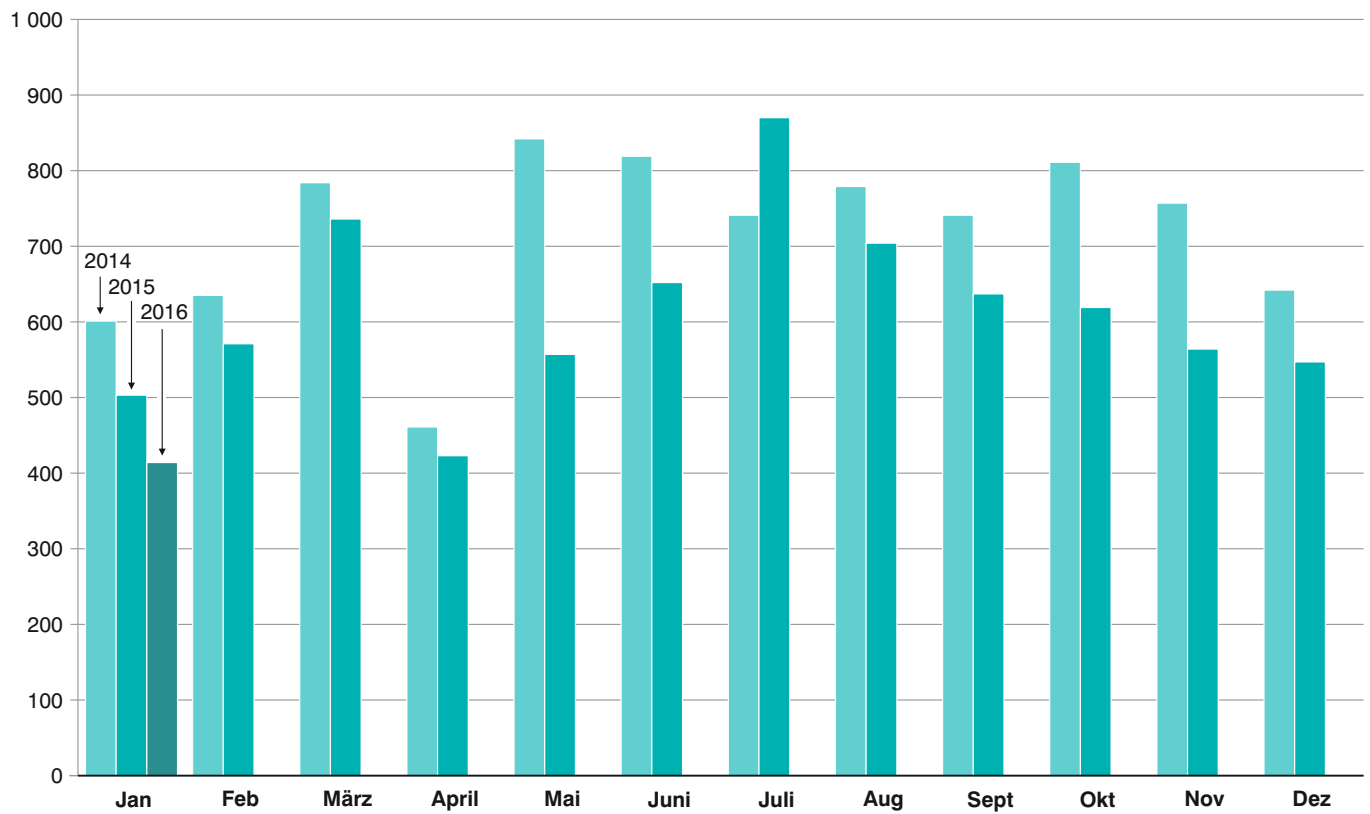
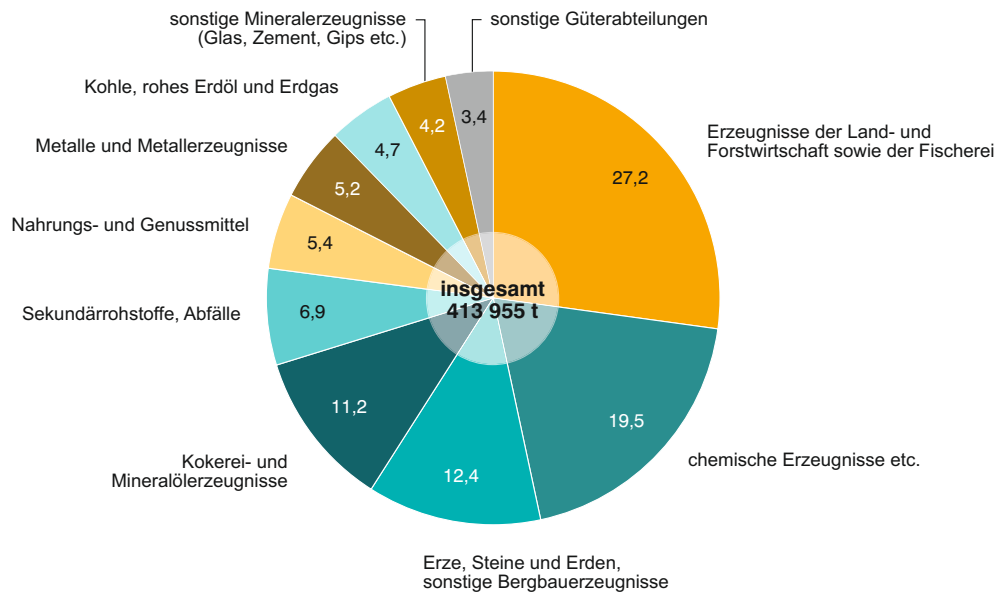


Abb. 2
Güterumschlag der Binnenschifffahrt in Bayern im Januar 2016 nach Güterabteilungen
 in Prozent



1. Die Entwicklung des Güterumschlags nach Verkehrsgebieten und ausgewählten Häfen in Bayern seit 2006

Jahr — Monat	Nürnberg	Bamberg	Schweinfurt	Würzburg	Karlstadt	Lengfurt	Aschaffenburg	Kelheim	Regensburg	Straubing-Sand	Deggendorf	Passau ¹⁾	Maingebiet	Donau- gebiet	Bayern ins- gesamt
	1 000 Tonnen														
2006	527	358	402	407	584	635	949	683	2 403	277	417	380	5 924	4 420	10 344
MD	44	30	34	34	49	53	79	57	200	23	35	32	494	368	862
2007	454	362	320	349	579	677	809	657	2 278	282	474	312	5 709	4 194	9 903
MD	38	30	27	29	48	56	67	55	190	23	39	26	476	350	825
2008	517	338	343	384	449	558	911	619	2 505	428	430	346	5 498	4 438	9 936
MD	43	28	29	32	37	46	76	52	209	36	36	29	458	370	828
2009	441	385	357	343	218	434	815	446	1 873	493	299	396	4 843	3 626	8 468
MD	37	32	30	29	18	36	68	37	156	41	25	33	404	302	706
2010	481	400	387	429	356	405	860	519	1 642	611	404	323	5 327	3 651	8 979
MD	40	33	32	36	30	34	72	43	137	51	34	27	444	304	748
2011	448	296	331	293	399	502	872	451	1 495	637	376	346	5 276	3 380	8 656
MD	37	25	28	24	33	42	73	38	125	53	31	29	440	282	721
2012	464	306	358	311	372	547	889	459	1 563	472	298	390	5 182	3 326	8 508
MD	39	25	30	26	31	46	74	38	130	39	25	33	432	277	709
2013	529	309	358	251	362	500	788	402	1 645	486	259	281	4 555	3 188	7 743
MD	44	26	30	21	30	42	66	33	137	41	22	23	380	266	645
2014	379	342	350	277	341	578	781	457	2 198	655	240	360	4 583	4 031	8 614
MD	32	28	29	23	28	48	65	38	183	55	20	30	382	336	718
2015	302	308	231	210	325	483	801	407	1 579	539	258	365	4 127	3 257	7 383
MD	25	26	19	18	27	40	67	34	132	45	21	30	344	271	615
2015															
Januar ...	26	31	20	22	30	23	60	29	116	63	18	4	266	237	503
Februar ..	37	33	22	16	31	22	73	46	119	59	25	16	298	273	571
März	37	31	25	24	38	45	92	55	146	67	22	14	417	318	736
April	15	11	17	14	27	31	84	15	57	26	27	7	286	138	423
Mai	28	34	24	14	34	47	63	35	83	40	21	21	343	214	557
Juni	32	24	16	21	28	45	61	43	117	59	27	24	364	288	652
Juli	29	30	30	23	27	56	66	39	256	36	24	86	414	456	870
August ...	24	25	19	17	17	49	57	31	182	34	26	55	370	334	704
Sept.	11	24	10	12	19	34	70	29	140	44	21	48	349	289	637
Oktober .	21	22	19	12	24	48	53	24	130	37	14	43	367	252	619
Nov.	16	18	11	24	22	51	56	24	100	26	15	32	361	203	564
Dez.	27	26	19	12	29	32	66	38	132	47	17	15	292	255	547
2016															
Januar ...	32	31	20	20	9	17	73	23	86	27	17	8	243	171	414
Februar ..															
März															
April															
Mai															
Juni															
Juli															
August ...															
Sept.															
Oktober .															
Nov.															
Dez.															

¹⁾ Ab Juli 2008 Hafengebiet Passau einschl. Passau-Schalding und Ansiedler / Umschlagstellen.

2. Güterumschlag nach Verkehrsgebieten und ausgewählten Häfen in Bayern im Januar 2016

Verkehrs- gebiet — Hafen	Januar 2015	Dezember 2015	Januar 2016	Januar - Januar 2015	Januar - Januar 2016	Veränderung		
						Januar 2016 gegenüber		Januar - Januar 2016 gegenüber Januar - Januar 2015
						Jan.2015	Dez.2015	
Tonnen								
Maingebiet								
Nürnberg.....	26 145	26 885	32 290	26 145	32 290	23,5	20,1	23,5
Bamberg.....	31 042	25 970	30 850	31 042	30 850	-0,6	18,8	-0,6
Schweinfurt.....	20 015	18 844	19 533	20 015	19 533	-2,4	3,7	-2,4
Würzburg.....	22 230	12 329	19 927	22 230	19 927	-10,4	61,6	-10,4
Karlstadt.....	29 912	28 889	9 250	29 912	9 250	-69,1	-68,0	-69,1
Lengfurt.....	23 034	32 039	16 564	23 034	16 564	-28,1	-48,3	-28,1
Aschaffenburg.....	60 278	66 129	72 545	60 278	72 545	20,3	9,7	20,3
übr. Häfen.....	52 984	81 003	42 161	52 984	42 161	-20,4	-48,0	-20,4
zusammen	265 641	292 088	243 120	265 641	243 120	-8,5	-16,8	-8,5
Donaugebiet								
Kelheim.....	28 696	37 762	22 882	28 696	22 882	-20,3	-39,4	-20,3
Regensburg.....	115 759	131 865	85 628	115 759	85 628	-26,0	-35,1	-26,0
Straubing-Sand.....	62 879	47 449	27 456	62 879	27 456	-56,3	-42,1	-56,3
Deggendorf.....	17 911	16 767	17 022	17 911	17 022	-5,0	1,5	-5,0
Passau.....	3 616	15 446	8 015	3 616	8 015	121,7	-48,1	121,7
übr. Häfen.....	8 145	5 624	9 832	8 145	9 832	20,7	74,8	20,7
zusammen	237 006	254 913	170 835	237 006	170 835	-27,9	-33,0	-27,9
Bayern								
insgesamt.....	502 647	547 001	413 955	502 647	413 955	-17,6	-24,3	-17,6
davon:								
Empfang.....	313 748	341 930	259 808	313 748	259 808	-17,2	-24,0	-17,2
Versand.....	188 899	205 071	154 146	188 899	154 146	-18,4	-24,8	-18,4
nachrichtlich:								
Main-Donau-Kanal....	83 403	69 083	84 298	83 403	84 298	1,1	22,0	1,1

3. Güterumschlag nach Güterabteilungen in Bayern im Januar 2016

Güterabteilung Bezeichnung	Januar 2015	Dezember 2015	Januar 2016	Januar - Januar 2015	Januar - Januar 2016	Veränderung		
						Januar 2016 gegenüber		Januar - Januar 2016 gegenüber Januar - Januar 2015
						Jan.2015	Dez.2015	
Tonnen						%		
01 Landwirtsch. u. verwandte Erzeugnisse	145 688	118 647	112 516	145 688	112 516	-22,8	-5,2	-22,8
02 Kohle, rohes Erdöl und Erdgas	7 427	24 308	19 423	7 427	19 423	161,5	-20,1	161,5
03 Erze, Steine und Erden, sonst. Bergbauernz.	64 243	109 055	51 355	64 243	51 355	-20,1	-52,9	-20,1
04 Nahrungs- und Genussmittel	34 675	52 269	22 381	34 675	22 381	-35,5	-57,2	-35,5
05 Textilien, Bekleidung, Leder u. Lederwaren	-	-	-	-	-	-	-	-
06 Holzwaren, Papier, Pappe Druckerzeugnisse	6 096	5 180	6 199	6 096	6 199	1,7	19,7	1,7
07 Kokerei- und Mineralöl- erzeugnisse	63 661	52 813	46 269	63 661	46 269	-27,3	-12,4	-27,3
08 Chemische Erzeugnisse und Chemiefasern etc.	69 207	59 809	80 537	69 207	80 537	16,4	34,7	16,4
09 Sonstige Mineralerzeugn., Glas, Zement, Gips etc. ...	40 389	51 079	17 401	40 389	17 401	-56,9	-65,9	-56,9
10 Metalle und Metallherzeug- nisse	32 411	28 670	21 636	32 411	21 636	-33,2	-24,5	-33,2

**Noch: 3. Güterumschlag nach Güterabteilungen in Bayern
im Januar 2016**

Güterabteilung Bezeichnung	Januar 2015	Dezember 2015	Januar 2016	Januar - Januar 2015	Januar - Januar 2016	Veränderung		
						Januar 2016 gegenüber		Januar - Januar 2016 gegenüber Januar - Januar 2015
						Jan.2015	Dez.2015	
Tonnen						%		
11 Maschinen und Ausrüst., Haushaltsgeräte etc.	1 610	2 081	804	1 610	804	-50,1	-61,4	-50,1
12 Fahrzeuge	1 466	1 798	1 052	1 466	1 052	-28,2	-41,5	-28,2
13 Möbel, Schmuck, Musik- instrumente, Sportger.	5 450	3 419	5 300	5 450	5 300	-2,8	55,0	- 2,8
14 Sekundärrohstoffe, Abfälle	29 420	37 109	28 456	29 420	28 456	-3,3	-23,3	-3,3
15 Post, Pakete	-	-	-	-	-	-	-	-
16 Geräte und Material für die Güterbeförderung	327	22	219	327	219	-33,3	895,5	-33,3
17 Umzugsgut u. sonst. nichtmarktbest. Güter	-	-	-	-	-	-	-	-
18 Sammelgut	-	-	-	-	-	-	-	-
19 Nicht identifizierbare Güter	576	742	407	576	407	-29,3	-45,1	-29,3
20 Sonstige Güter a.n.g.	-	-	-	-	-	-	-	-
Insgesamt	502 647	547 001	413 955	502 647	413 955	-17,6	-24,3	-17,6

4. Schiffsverkehr, Gütereingang und Güterversand nach Verkehrsgebieten und ausgewählten Häfen in Bayern im Januar 2016

Verkehrs- gebiet Hafen	an bzw. ab	Güterschiffe insgesamt					darunter Güterschiffe mit eigener Triebkraft				
		beladen		unbeladen ¹⁾		Empfang bzw. Versand in Tonnen	beladen		unbeladen ¹⁾		Empfang bzw. Versand in Tonnen
		An- zahl	Tragfä- higkeit in Tonnen	An- zahl	Tragfä- higkeit in Tonnen		An- zahl	Tragfä- higkeit in Tonnen	An- zahl	Tragfä- higkeit in Tonnen	
Maingebiet											
Nürnberg	an	29	56 262	4	9 210	25 481	28	54 501	4	9 210	24 981
	ab	8	15 532	19	32 475	6 809	7	14 008	19	32 475	6 310
Bamberg	an	20	38 402	11	10 678	17 986	19	37 024	11	10 678	16 995
	ab	15	17 526	12	22 849	12 864	15	17 526	11	21 471	12 864
Schweinfurt	an	11	20 659	6	13 095	12 229	11	20 659	6	13 095	12 229
	ab	6	13 095	10	19 759	7 304	6	13 095	10	19 759	7 304
Würzburg	an	10	11 635	11	19 330	5 805	10	11 635	10	17 392	5 805
	ab	12	21 136	9	9 829	14 122	11	19 198	9	9 829	12 572
Karlstadt	an	2	3 883	4	7 088	2 909	2	3 883	4	7 088	2 909
	ab	4	7 088	2	3 883	6 341	4	7 088	2	3 883	6 341
Lengfurt	an	4	9 491	5	11 270	6 622	4	9 491	5	11 270	6 622
	ab	5	11 270	4	9 491	9 942	5	11 270	4	9 491	9 942
Aschaffenburg	an	43	96 714	11	21 047	57 013	40	89 435	11	21 047	52 030
	ab	15	28 831	39	89 752	15 531	15	28 831	36	82 473	15 531
übrige Häfen	an	28	53 609	20	38 761	24 199	28	53 609	18	33 916	24 199
	ab	21	41 185	22	42 915	17 962	19	36 340	22	42 915	17 584
zusammen	an	147	290 655	72	130 479	152 244	142	280 237	69	123 696	145 770
	ab	86	155 663	117	230 953	90 875	82	147 356	113	222 296	88 448
	zus.	233	446 318	189	361 432	243 120	224	427 593	182	345 992	234 219
Donaugebiet											
Kelheim	an	25	45 845	2	4 934	18 476	24	44 130	1	2 633	17 469
	ab	5	8 432	22	42 347	4 406	4	6 131	21	40 632	3 145
Regensburg	an	74	141 559	21	35 711	47 385	65	125 179	19	31 917	41 683
	ab	47	83 812	22	37 401	38 243	43	75 561	18	30 847	36 425
Straubing-Sand ...	an	26	44 146	6	9 295	19 542	21	35 646	5	7 917	14 606
	ab	7	10 464	25	42 977	7 914	6	9 086	20	34 477	6 716
Deggendorf	an	13	28 671	6	10 170	13 380	12	27 181	5	7 995	12 470
	ab	8	14 881	7	16 042	3 642	7	12 706	6	14 552	3 542
Passau	an	10	16 775	4	6 130	5 384	9	15 325	3	4 752	4 964
	ab	6	9 021	5	8 344	2 631	5	7 643	5	8 344	2 231
übrige Häfen	an	5	9 506	5	8 897	3 397	4	6 714	5	8 897	2 687
	ab	5	8 897	5	9 506	6 435	5	8 897	4	6 714	6 435
zusammen	an	153	286 502	44	75 137	107 564	135	254 175	38	64 111	93 879
	ab	78	135 507	86	156 617	63 271	70	120 024	74	135 566	58 494
	zus.	231	422 009	130	231 754	170 835	205	374 199	112	199 677	152 373
Bayern											
insgesamt	an	300	577 157	116	205 616	259 808	277	534 412	107	187 807	239 649
	ab	164	291 170	203	387 570	154 146	152	267 380	187	357 862	146 942
	zus.	464	868 327	319	593 186	413 955	429	801 792	294	545 669	386 592
nachrichtlich: Main-Donau-Kanal	an	57	112 062	26	40 777	51 937	54	106 131	26	40 777	49 736
	ab	34	53 947	39	72 722	32 361	33	52 423	37	68 552	31 862
	zus.	91	166 009	65	113 499	84 298	87	158 554	63	109 329	81 598

¹⁾ Zwischen dem Meldehafen und dem letzten bzw. nächsten Hafen wurde keine Ladung transportiert.

**5. Gütereingang und Güterversand nach Verkehrsgebieten,
ausgewählten Häfen und Güterabteilungen in Bayern
im Januar 2016 (in Tonnen)**

Verkehrsgebiet — Hafen	E bzw. V	01 - 20 ins- gesamt	davon					
			01 Landwirt- schaftliche u. verwandte Erzeugnisse	02 Kohle, rohes Erdöl und Erdgas	03 Erze, Steine und Erden	04 Nahrungs- und Genuss- mittel	05 Textilien, Bekleidung, Leder und Lederwaren	06 Holzwaren, Papier, Pappe, Druckerzeug.
Maingebiet								
Nürnberg	E	25 481	-	-	2 863	1 070	-	-
	V	6 809	4 157	-	1 939	-	-	-
Bamberg	E	17 986	1 825	-	823	3 994	-	-
	V	12 864	10 201	-	-	-	-	-
Schweinfurt	E	12 229	756	-	-	-	-	-
	V	7 304	7 304	-	-	-	-	-
Würzburg	E	5 805	-	-	-	656	-	-
	V	14 122	14 122	-	-	-	-	-
Karlstadt	E	2 909	-	-	-	-	-	-
	V	6 341	-	-	-	-	-	-
Lengfurt	E	6 622	-	-	1 422	-	-	-
	V	9 942	-	-	-	-	-	-
Aschaffenburg	E	57 013	-	13 421	15 353	154	-	5 336
	V	15 531	-	-	-	-	-	-
übrige Häfen	E	24 199	-	2 304	1 198	-	-	-
	V	17 962	9 395	-	4 159	2 207	-	-
zusammen	E	152 244	2 581	15 725	21 659	5 874	-	5 336
	V	90 875	45 179	-	6 098	2 207	-	-
	zus.	243 120	47 760	15 725	27 757	8 081	-	5 336
Donaugebiet								
Kelheim	E	18 476	-	-	4 512	253	-	-
	V	4 406	1 286	-	1 261	-	-	-
Regensburg	E	47 385	9 878	1 216	8 216	7 795	-	-
	V	38 243	16 311	2 482	6 952	3 129	-	-
Straubing-Sand	E	19 542	15 743	-	1 012	-	-	-
	V	7 914	6 969	-	945	-	-	-
Deggendorf	E	13 380	2 173	-	-	-	-	-
	V	3 642	3 551	-	-	-	-	-
Passau	E	5 384	1 205	-	350	2 070	-	-
	V	2 631	1 205	-	350	343	-	-
übrige Häfen	E	3 397	-	-	-	710	-	863
	V	6 435	6 435	-	-	-	-	-
zusammen	E	107 564	28 999	1 216	14 090	10 828	-	863
	V	63 271	35 757	2 482	9 508	3 472	-	-
	zus.	170 835	64 756	3 698	23 598	14 300	-	863
Bayern								
insgesamt	E	259 808	31 580	16 941	35 749	16 702	-	6 199
	V	154 146	80 936	2 482	15 606	5 679	-	-
	zus.	413 955	112 516	19 423	51 355	22 381	-	6 199
nachrichtlich:								
Main-Donau-Kanal	E	51 937	1 825	2 304	4 884	5 774	-	863
	V	32 361	21 483	-	6 098	-	-	-
	zus.	84 298	23 308	2 304	10 982	5 774	-	863

Noch: **5. Gütereingang und Güterversand nach Verkehrsgebieten,
ausgewählten Häfen und Güterabteilungen in Bayern
im Januar 2016 (in Tonnen)**

Verkehrsgebiet — Hafen	E bzw. V	davon						
		07 Kokerei u. Mineralöl- erzeugnisse	08 Chemische Erzeugnisse	09 Sonstige Mineralerzeug- nisse (Glas, Zement etc.)	10 Metalle u. Metallerzeug- nisse	11 Maschinen und Ausrüst., Haushalts- geräte	12 Fahrzeuge	13 Möbel, Schmuck, Musikinstr., Sportgeräte
Maingebiet								
Nürnberg	E	-	18 889	1 118	-	-	-	-
	V	-	-	-	-	713	-	-
Bamberg	E	-	11 344	-	-	-	-	-
	V	-	-	-	-	-	-	-
Schweinfurt	E	9 108	2 365	-	-	-	-	-
	V	-	-	-	-	-	-	-
Würzburg	E	-	2 485	-	-	-	-	-
	V	-	-	-	-	-	-	-
Karlstadt	E	-	-	-	-	-	-	-
	V	-	-	6 341	-	-	-	-
Lengfurt	E	-	-	-	-	-	-	-
	V	-	-	9 942	-	-	-	-
Aschaffenburg	E	22 636	-	-	-	-	-	102
	V	-	-	-	-	-	-	5 198
übrige Häfen	E	5 505	13 621	-	-	-	-	-
	V	-	-	-	1 001	-	-	-
zusammen	E	37 249	48 704	1 118	-	-	-	102
	V	-	-	16 283	1 001	713	-	5 198
	zus.	37 249	48 704	17 401	1 001	713	-	5 300
Donaugebiet								
Kelheim	E	-	10 693	-	2 004	-	1 014	-
	V	1 821	-	-	-	-	38	-
Regensburg	E	720	9 390	-	9 588	-	-	-
	V	-	4 499	-	4 863	-	-	-
Straubing-Sand	E	-	2 787	-	-	-	-	-
	V	-	-	-	-	-	-	-
Deggendorf	E	6 479	548	-	4 180	-	-	-
	V	-	-	-	-	91	-	-
Passau	E	-	1 759	-	-	-	-	-
	V	-	333	-	-	-	-	-
übrige Häfen	E	-	1 824	-	-	-	-	-
	V	-	-	-	-	-	-	-
zusammen	E	7 199	27 001	-	15 772	-	1 014	-
	V	1 821	4 832	-	4 863	91	38	-
	zus.	9 020	31 833	-	20 635	91	1 052	-
Bayern								
insgesamt	E	44 448	75 705	1 118	15 772	-	1 014	102
	V	1 821	4 832	16 283	5 864	804	38	5 198
	zus.	46 269	80 537	17 401	21 636	804	1 052	5 300
nachrichtlich: Main-Donau-Kanal	E	-	32 057	1 118	-	-	-	-
	V	-	-	-	204	713	-	-
	zus.	-	32 057	1 118	204	713	-	-

Noch: **5. Gütereingang und Güterversand nach Verkehrsgebieten,
ausgewählten Häfen und Güterabteilungen in Bayern
im Januar 2016 (in Tonnen)**

Verkehrsgebiet — Hafen	E bzw. V	davon						
		14 Sekundär- rohstoffe, Abfälle	15 Post, Pakete	16 Geräte und Material für die Güterbef.	17 Umzugsgut u. sonst. nichtmarkt- b. Güter	18 Sammelgut	19 Nicht identif. Güter; unbekannt	20 Sonstige Güter a.n.g.
Maingebiet								
Nürnberg	E	1 541	-	-	-	-	-	-
	V	-	-	-	-	-	-	-
Bamberg	E	-	-	-	-	-	-	-
	V	2 663	-	-	-	-	-	-
Schweinfurt	E	-	-	-	-	-	-	-
	V	-	-	-	-	-	-	-
Würzburg	E	2 664	-	-	-	-	-	-
	V	-	-	-	-	-	-	-
Karlstadt	E	2 909	-	-	-	-	-	-
	V	-	-	-	-	-	-	-
Lengfurt	E	5 200	-	-	-	-	-	-
	V	-	-	-	-	-	-	-
Aschaffenburg	E	-	-	11	-	-	-	-
	V	10 126	-	207	-	-	-	-
übrige Häfen	E	1 571	-	-	-	-	-	-
	V	1 200	-	-	-	-	-	-
zusammen	E	13 885	-	11	-	-	-	-
	V	13 989	-	207	-	-	-	-
	zus.	27 874	-	219	-	-	-	-
Donaugebiet								
Kelheim	E	-	-	-	-	-	-	-
	V	-	-	-	-	-	-	-
Regensburg	E	582	-	-	-	-	-	-
	V	-	-	-	-	-	7	-
Straubing-Sand	E	-	-	-	-	-	-	-
	V	-	-	-	-	-	-	-
Deggendorf	E	-	-	-	-	-	-	-
	V	-	-	-	-	-	-	-
Passau	E	-	-	-	-	-	-	-
	V	-	-	-	-	-	400	-
übrige Häfen	E	-	-	-	-	-	-	-
	V	-	-	-	-	-	-	-
zusammen	E	582	-	-	-	-	-	-
	V	-	-	-	-	-	407	-
	zus.	582	-	-	-	-	407	-
Bayern								
insgesamt	E	14 467	-	11	-	-	-	-
	V	13 989	-	207	-	-	407	-
	zus.	28 456	-	219	-	-	407	-
nachrichtlich: Main-Donau-Kanal	E	3 112	-	-	-	-	-	-
	V	3 863	-	-	-	-	-	-
	zus.	6 975	-	-	-	-	-	-

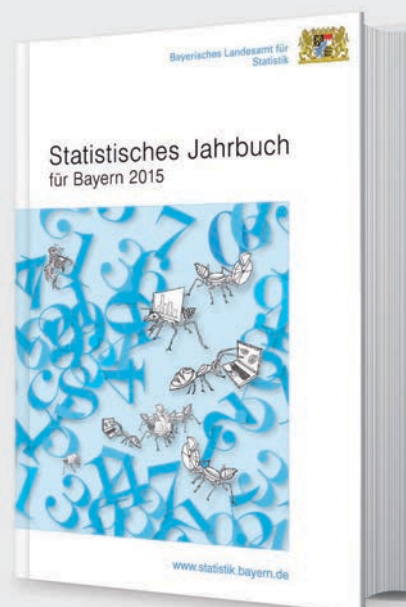
Aktuelle
Veröffentlichungen
unter
q.bayern.de/webshop



Statistisches Jahrbuch für Bayern 2015

Das Statistische Jahrbuch für Bayern ist das Standardwerk der amtlichen Statistik in Bayern seit 1894. Umfassend und informativ bietet es jährlich die aktuellsten Statistikdaten über Land, Leben, Leute, Politik, Wissenschaft und Wirtschaft in Bayern an.

Auf über 600 Seiten enthält es die wichtigsten Ergebnisse aller amtlichen Statistiken – in Form von Tabellen, Graphiken oder Karten – zum Teil mit langjährigen Vergleichsdaten und Zeitreihen. Ebenso werden ausgewählte wichtige Strukturdaten für Regierungsbezirke, kreisfreie Städte und Landkreise sowie Regionen Bayerns, aber auch für alle Bundesländer und die EU-Mitgliedstaaten dargestellt. Daten aus Statistiken anderer Dienststellen und Organisationen vervollständigen das Angebot.



Preise

Buch 39,00 € | DVD (PDF) 12,00 € | Buch+DVD 46,00 € | Datei (PDF) 12,00 €



Bayern Daten 2015

Die Bayern Daten sind ein kleiner Auszug aus dem Statistischen Jahrbuch. Auf ca. 30 Seiten sind die wichtigsten bayerischen Strukturdaten aus Wirtschaft, Gesellschaft und Politik in Tabellen und Grafiken dargestellt.

Preise

Heft 0,55 € | Datei kostenlos

Bayerisches Landesamt für Statistik – Vertrieb, St.-Martin-Straße 47, 81541 München
Telefon 089 2119-3205 | Telefax 089 2119-3457 | vertrieb@statistik.bayern.de